



OfficeCommandbarDesigner

使用教程

ryueifu_VBA

2013年3月25日

研究背景

- Office软件的大部分命令都安排在工具栏,按钮之中,人们在日程办公过程中,执行一个命令,通常有两种方式:
 - ①点击工具栏上的按钮或其他控件(比如选择字号)
 - ②按下快捷键(比如Ctrl+O可以打开文件)
- 但是,不可能记住全部的快捷键,因此,恰当的安排自己的工具栏布局,或者,给VBA代码创建一些工具栏或按钮,就显得非常重要.
- 尽管,通过自定义对话框,或者利用VBA代码可以生成一些自定义工具栏,或者对已有工具栏进行重新排列.但是在某些方面还是很繁琐,比如,通过自定义按钮,无法改装右键快捷菜单.再比如,即使用VBA生成控件,如果在不知道母体工具栏名称的情况下,也是无法加入的.
- OfficeCommandbarDesigner就是彻底解决上述烦恼的.

功能概览

1. 工具栏和控件浏览功能

- ◆ 可以看到Office软件所有工具栏以及下属控件的各种信息.二维表结构和树形结构.

2. 工具栏和控件管理功能

- ◆ 内置工具栏的重置,自定义工具栏的删除,控件的属性修改等.

3. 工具栏搜索功能

- ◆ 根据下属的一两个控件的标题,或者序号,搜索到所有符合条件的工具栏名称.

4. 主菜单栏,工具栏,快捷菜单的完全自定义;控件的批量添加.

- ◆ 支持Excel设计,从现有宏代码中指定回调,也可以自动生成回调代码.

5. 1-10000之间的FaceID图标完全浏览

如何浏览工具栏和控件信息?

界面介绍:主要分4个区域:组件选择,工具栏列表,控件列表,以及右侧的回调文本框(宏列表,工具栏树形结构图)



OfficeCommandbarDesigner

文件(F) 帮助(H)

选择Office组件

- ☒ Word
- ☐ Excel
- ☐ PowerPoint
- ☐ Access
- ☐ Outlook
- ☐ VBE
- ☐ Nothing

☐ 设计模式

| 序号 | 名称 | 本地名称 | 内置 | 控件个数 | 类型 | 可用 | 可见 | 位置 |
|----|-----------|-----------|------|------|----|-------|-------|----|
| 1 | Standard | 常用 | True | 29 | 0 | True | True | 1 |
| 2 | Formattin | 格式 | True | 28 | 0 | True | True | 1 |
| 3 | Tables an | 表格和边框 | True | 18 | 0 | True | False | 4 |
| 4 | Database | 数据库 | True | 10 | 0 | True | False | 1 |
| 5 | Drawing | 绘图 | True | 72 | 0 | True | False | 4 |
| 6 | Forms | 窗体 | True | 10 | 0 | True | False | 4 |
| 7 | Full Scre | 全屏显示 | True | 1 | 0 | False | False | 4 |
| 8 | Edit Pict | 编辑图片 | True | 2 | 0 | False | False | 4 |
| 9 | Visual Ba | Visual Ba | True | 7 | 0 | True | False | 4 |
| 10 | Stop Reco | 停止录制 | True | 2 | 0 | False | False | 4 |
| 11 | Mail Merg | 邮件合并 | True | 22 | 0 | True | False | 1 |
| 12 | Master Do | 主控文档 | True | 0 | 0 | False | False | 1 |
| 13 | Microsoft | Microsoft | True | 8 | 0 | True | False | 4 |

| 序号 | ID | 标题 | 内置 | 分组线 | 类型 | 可用 | 可见 | 图标 | 回调 | 提示语 | 样式 | 快捷键 |
|----|------|----------|------|-------|----|------|-------|------|----|----------|----|-----------|
| 1 | 5757 | 样式和格式 | True | False | 1 | True | True | 5757 | | 格式窗格 | 0 | |
| 2 | 1732 | 样式(&S): | True | False | 20 | True | True | | | 样式(&S): | | |
| 3 | 1728 | 字体(&F): | True | False | 4 | True | True | | | 字体(&F): | | |
| 4 | 1731 | 字号(&F): | True | False | 4 | True | True | | | 字号(&F): | | |
| 5 | 3859 | 键盘语言(&K) | True | True | 13 | True | False | | | 键盘语言(&K) | | |
| 6 | 113 | 加粗(&B) | True | True | 1 | True | True | 113 | | 加粗(&B) | 0 | Ctrl+B |
| 7 | 114 | 倾斜(&I) | True | False | 1 | True | True | 114 | | 倾斜(&I) | 0 | Ctrl+I |
| 8 | 3962 | 下划线(&U) | True | False | 13 | True | True | | | 下划线(自 | | |
| 9 | 3517 | 字符边框(&C) | True | False | 1 | True | True | 3517 | | 字符边框(&C) | 0 | |
| 10 | 3518 | 字符底纹(&C) | True | False | 1 | True | True | 3518 | | 字符底纹(&C) | 0 | |
| 11 | 386 | 字符缩放(&S) | True | False | 13 | True | True | | | 字符缩放 | | |
| 12 | 123 | 两端对齐(&J) | True | True | 1 | True | True | 123 | | 两端对齐 | 0 | Ctrl+J |
| 13 | 122 | 居中(&C) | True | False | 1 | True | True | 122 | | 居中(&C) | 0 | Ctrl+E |
| 14 | 121 | 右对齐(&R) | True | False | 1 | True | True | 121 | | 右对齐(&R) | 0 | Ctrl+R |
| 15 | 2792 | 分散对齐(&D) | True | False | 1 | True | True | 2792 | | 分散对齐(&D) | 0 | Ctrl+Shif |
| 16 | 5734 | 行距(&L) | True | False | 13 | True | True | | | 行距(1) | | |

搜索工具栏

批量追加到

☒ 显示宏列表 ☒ 树形结构

假如需要了解 Word/格式工具栏 下面的字体控件的信息.

- 1.确认已经打开了Word
- 2.在组件中,单击Word单选按钮
- 3.在工具栏列表中单击格式工具栏的名称:Formatting
- 4.在下方控件列表中,单击字体的ID:1728
- 5.在最下面的状态栏中确认当前所选的信息
- 6.如果想看树形结构,在窗体右下角勾选树形结构,之后,在右侧空白处右键,菜单中选择加载
- 7.展开所要看的工具栏及控件

| | | | | |
|------|------------|------|------|-----------|
| Word | Formatting | 3/28 | 1728 | Completed |
|------|------------|------|------|-----------|

工具栏操作

| 序号 | 名称 | 本地名称 | 内置 | 控件个数 | 类型 | 可用 | 可见 | 位置 |
|----|-----------|-----------|-------|------|----|-------|-------|----|
| 1 | Standard | 常用 | True | 29 | 0 | True | True | 1 |
| 2 | Format | 格式 | True | 28 | 0 | True | True | 1 |
| 3 | Table | 显示 | True | 18 | 0 | True | False | 4 |
| 4 | Datab | 关闭 | True | 10 | 0 | True | False | 1 |
| 5 | Drawi | 删除 | True | 72 | 0 | True | False | 4 |
| 6 | Forms | 重置 | True | 10 | 0 | True | False | 4 |
| 7 | Full | 清空 | False | 1 | 0 | False | False | 4 |
| 8 | Edit | | False | 2 | 0 | False | False | 4 |
| 9 | Visua | 新建菜单栏 | True | 7 | 0 | True | False | 4 |
| 10 | Stop | 新建工具栏 | False | 2 | 0 | False | False | 4 |
| 11 | Mail | 新建快捷菜单 | True | 22 | 0 | True | False | 1 |
| 12 | Maste | | False | 0 | 0 | False | False | 1 |
| 13 | Microsoft | Microsoft | True | 8 | 0 | True | False | 4 |

- 内置工具栏,可以改变其可见性,可以重置,也可以清空所有所属控件.
- 对于非内置的自定义工具栏,可以执行删除操作.
- 还可以建立全新的自定义菜单栏,工具栏和右键快捷菜单.建立之后是一个空的工具栏.如果要为工具栏添加控件,需要进入设计模式.

控件操作

- ①修改已有控件的属性
- ②删除所选控件
- ③控件位置的移动
- ④导出控件列表到Excel
- ⑤如果控件类型属于子菜单控件,则还可以打开其子项,或者为其添加子项

| 序号 | ID | 标题 | 内置 | 分组线 | 类型 | 可用 | 可见 | 图标 | 回调 | 提示语 | 样式 | 快捷键 |
|----|-------|----------|--------|-----|----|------|------|------|----|----------|----|-----|
| 1 | 31333 | 绘图 (&D) | T | E-1 | 10 | True | True | | | | | |
| 2 | 182 | 选择对象 (| 修改 | | 1 | True | True | 182 | | 选择对象 (| 0 | |
| 3 | 30177 | 自选图形 (| 删除 | | 10 | True | True | | | | | |
| 4 | 130 | 直线 (&L) | 移至顶部 | | 1 | True | True | 130 | | 直线 (&L) | 0 | |
| 5 | 243 | 箭头 (&A) | 上移 | | 1 | True | True | 243 | | 箭头 (&A) | 0 | |
| 6 | 1111 | 矩形 (&R) | 下移 | | 1 | True | True | 1111 | | 矩形 (&R) | 0 | |
| 7 | 1119 | 椭圆 (&O) | 移至底端 | | 1 | True | True | 1119 | | 椭圆 (&O) | 0 | |
| 8 | 139 | 文本框 (&X) | | | 1 | True | True | 139 | | 文本框 (&X) | 0 | |
| 9 | 318 | 竖排文本框 | | | 1 | True | True | 318 | | 竖排文本框 | 0 | |
| 10 | 1031 | 艺术字 (&W) | 拷贝到 | | 1 | True | True | 1031 | | 插入艺术字 | 0 | |
| 11 | 1032 | 图示 (&G) | 导出ID | | 1 | True | True | 1032 | | 插入组织图 | 0 | |
| 12 | 682 | 剪贴画 (&C) | 至Excel | | 1 | True | True | 682 | | 插入剪贴画 | 0 | |
| 13 | 2619 | 图片 (&P) | | | 1 | True | True | 931 | | 插入图片 | 0 | |
| 14 | 1691 | 填充颜色 (| 打开子项 | | 13 | True | True | | | 填充颜色 (| | |
| 15 | 1692 | 线条颜色 (| 添加子项 | | 13 | True | True | | | 线条颜色 (| | |
| 16 | 401 | 字体颜色 (| | | 13 | True | True | | | 字体颜色 (| | |

为工具栏和子菜单控件添加控件



必须勾选 设计模式 复选框,勾选后,控件列表被清空,进入编辑状态,填充各个控件属性后,选择加到最前,最后,或者替换已有控件.

如果要增加大量控件,选择Excel设计,在Excel表格中完成各个属性后.回到窗口中,选择批量添加即可. 执行以上操作前,一定要在状态栏中确认母体的名称.

☒ 设计模式

| | | | | | | | | |
|-----|------|------|-------|---|---|------|------|---|
| 149 | 工具栏1 | 工具栏1 | False | 0 | 0 | True | True | 1 |
|-----|------|------|-------|---|---|------|------|---|

| 序号 | ID | 标题 | 内置 | 分组线 | 类型 | 可用 | 可见 | 图标 | 回调 | 提示语 | 样式 |
|----|----|----------------------|----|-----|----|----|----|----|----|-----|----|
| | | 删除行 插入行 增加行 | | | | | | | | | |
| | | 加到最前 加到最后 替换已有 | | | | | | | | | |
| | | Excel设计 批量添加 | | | | | | | | | |

搜索工具栏

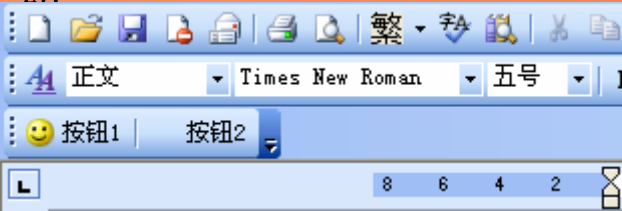
批量追加到

Word工具栏11/2

自动生成回调代码

| 序号 | 标题 | 内置 | 分组线 | 类型 | 可用 | 可见 | 图标 | 回调 | 提示语 | 样式 | 快捷键 |
|----|-----|-------|-------|----|------|------|------|-----|-----|----|--------------|
| 1 | 按钮1 | False | False | 1 | True | True | 2950 | Bt1 | 按钮1 | 3 | Ctrl+1 |
| 2 | 按钮2 | False | True | 1 | True | True | 2951 | Bt2 | 按钮2 | 3 | Ctrl+Shift+S |

以上2个按钮添加到工具栏1后,在右侧的回调文本框中,自动给出了回调代码,别忘记拷贝到Word VBA中.各个回调的Sub里的Msgbox语句可以替换为自己希望的宏代码



点击第一个按钮后,可以看到下面的回调效果



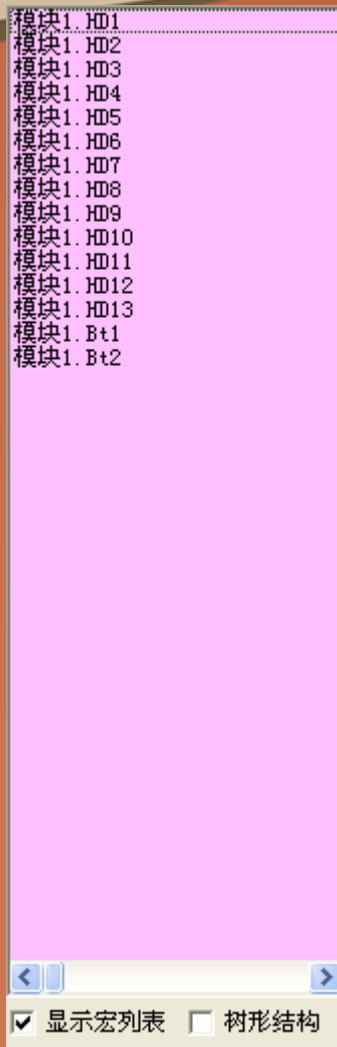
```
Sub Bt1()  
    MsgBox "Bt1"  
End Sub  
Sub Bt2()  
    MsgBox "Bt2"  
End Sub
```


利用已有宏,指定为控件的回调

在右下角勾选 显示宏列表,右键选择刷新,立即列出当前Word程序所有的无参数Sub宏名.

单击任何一个宏名,立刻被指定为当前控件的回调事件.

这个应用特别适合于,已经写好了宏,但是还没有建立工具栏的情况.



Excel工作表中,能快速复制,填充.在短时间内可以构造大量的工具栏控件.

[illegible]

其他疑难点处理策略

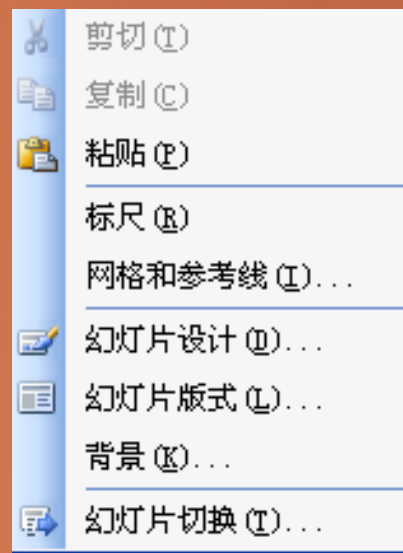
- 我怎样才能知道一个工具栏的名称,比如在PowerPoint中,编辑模式下,在幻灯片空白处右键,出来的菜单名称,是什么?
 - 答:使用[搜索工具栏功能](#)
- 我想为我的自定义按钮选择一个好看的图标,或者,我如何才能看到所有图标的样子和序号?
 - 答:双击任何一个大于0的FaceID编号,在excel中就可以看到相邻[1000个FaceID](#)的样子.
- 如何为组合框添加条目呢?比如字号控件,里面的数字怎么输入?
 - 答:右键组合框控件,选择 [添加条目](#)

搜索工具栏,获取工具栏名称

要对一个工具栏或菜单进行操作, 必须事先知道工具栏的名称, 但是目前没有好的方法, 本工具提供了. 搜索工具栏功能.

在搜索框中, 输入搜索关键词, 格式有以下三种:

- 一. 单一关键词, 比如: 网格和参考线
- 二. 一个关键词, 所在序号, 比如: 网格和参考线, 5
- 三. 关键词1, 关键词2. 比如: 网格和参考线, 幻灯片切换



选择Office组件

- ☐ Excel
☐ Word
☒ PowerPoint
☐ Access
☐ Outlook
☐ VBE
☐ Nothing

☐ 设计模式

| 序号 | 名称 | 本地名称 | 内置 | 控件个数 | 类型 | 可用 | 可见 | 位置 |
|----|----------|------|------|------|----|-------|-------|----|
| 7 | Menu Bar | 菜单栏 | True | 10 | 1 | True | True | 1 |
| 58 | Frames | 图文框 | True | 11 | 2 | True | False | 5 |
| 37 | Shortcut | 快捷菜单 | True | 4 | 0 | False | False | 4 |

| 序号 | 标题 | 内置 | 分组线 | 类型 | 可用 | 可见 | 图标 | 回调 | 提示语 | 样式 | 快捷键 |
|----|--------|------|-------|----|----|-------|-------|------|--------|----|--------|
| 1 | 剪切(&T) | True | False | | 1 | False | True | 21 | 剪切(&T) | 0 | Ctrl+X |
| 2 | 复制(&C) | True | False | | 1 | False | True | 19 | 复制(&C) | 0 | Ctrl+C |
| 3 | 粘贴(&P) | True | False | | 1 | True | True | 22 | 粘贴(&P) | 0 | Ctrl+V |
| 4 | 保存背景 | True | True | | 1 | False | False | 5835 | 保存背景 | 0 | |
| 5 | 标尺(&R) | True | True | | 1 | True | True | 179 | 标尺(&R) | 1 | |
| 6 | 网格和参考线 | True | False | | 1 | True | True | 217 | 网格和参考线 | 1 | |
| 7 | 幻灯片设计 | True | True | | 1 | True | True | 5819 | 幻灯片设计 | 0 | |
| 8 | 幻灯片版式 | True | False | | 1 | True | True | 700 | 幻灯片版式 | 0 | |
| 9 | 背景(&K) | True | False | | 1 | True | True | 1706 | 背景 | 1 | |
| 10 | 幻灯片切换 | True | True | | 1 | True | True | 731 | 幻灯片切换 | 0 | |
| 11 | 灰度设置 | True | True | | 12 | False | True | | 灰度设置 | | |

- 剪切(T)
- 复制(C)
- 粘贴(P)
- 标尺(R)
- 网格和参考线(L)...
- 幻灯片设计(D)...
- 幻灯片版式(L)...
- 背景(K)...
- 幻灯片切换(T)...
- A 测试

搜索工具栏

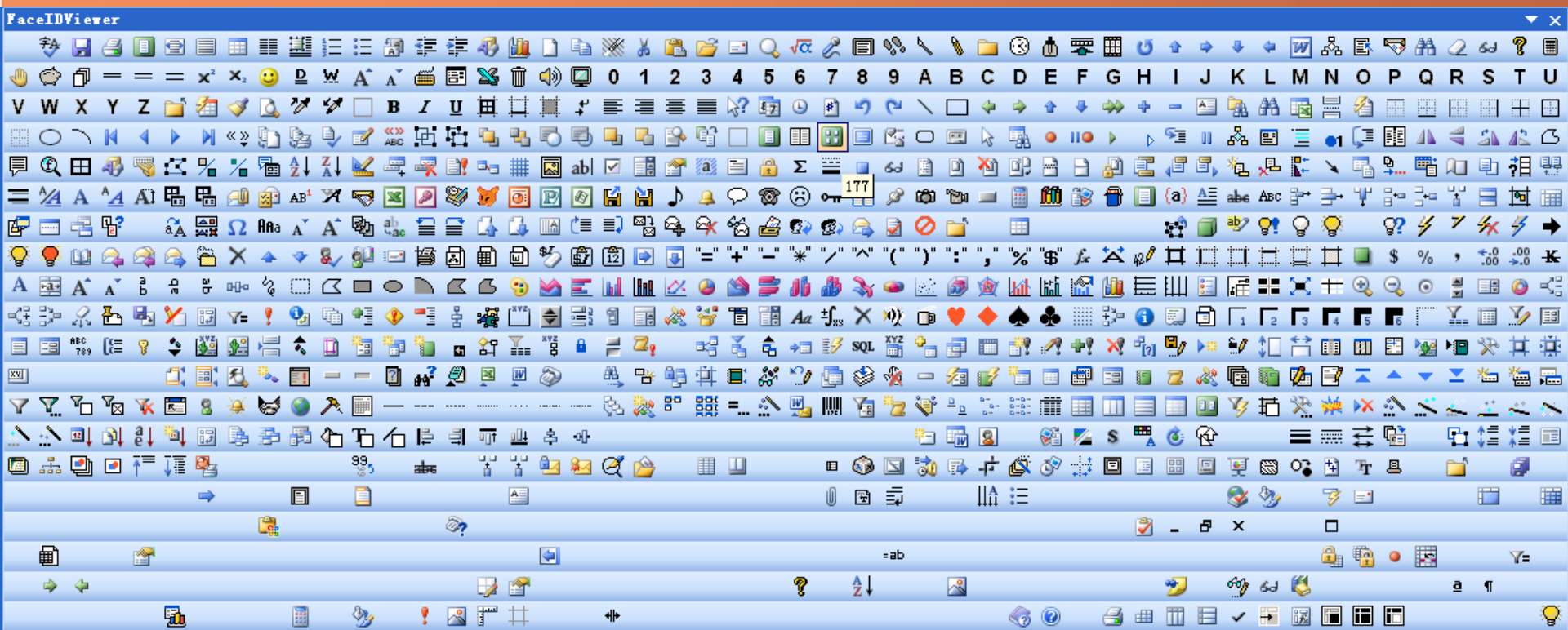
网格和参考线, 幻灯片切换

批量追加到

☐ 显示宏列表 ☐ 树形结构

列出FaceID

以下是1-1000个,一横排50个,共20排.本工具可以列出1-1万个,足够用了.



为组合框添加条目

| 序号 | 标题 | 内置 | 分组线 | 类型 |
|----|-----|-------|-------|----|
| 1 | 按钮1 | False | False | 1 |
| 2 | 按钮2 | False | True | 1 |
| 3 | 字号 | False | True | 4 |

添加条目

添加宏名

删除条目

清空条目

修改

删除

移至顶部

上移

下移

移至底端

对话框

输入组合框条目, 用逗号隔开

确定

取消

唐,宋,元,明,清

☺ 按钮1 | 按钮2 | 唐

唐
宋
元
明
清

删除指定序号的条目

对话框

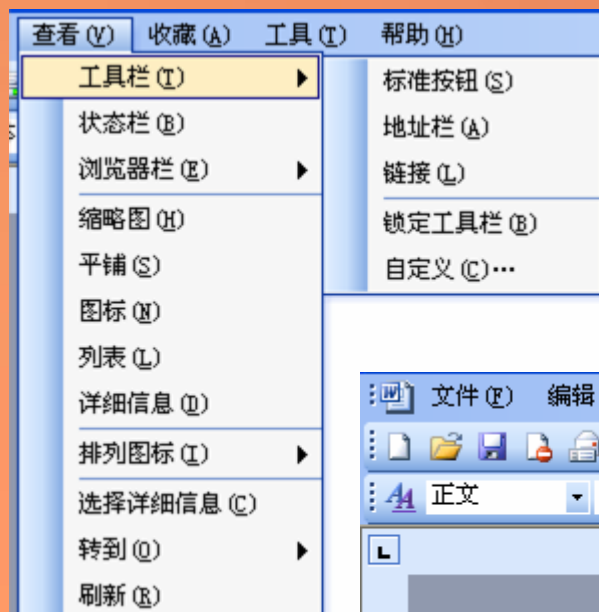
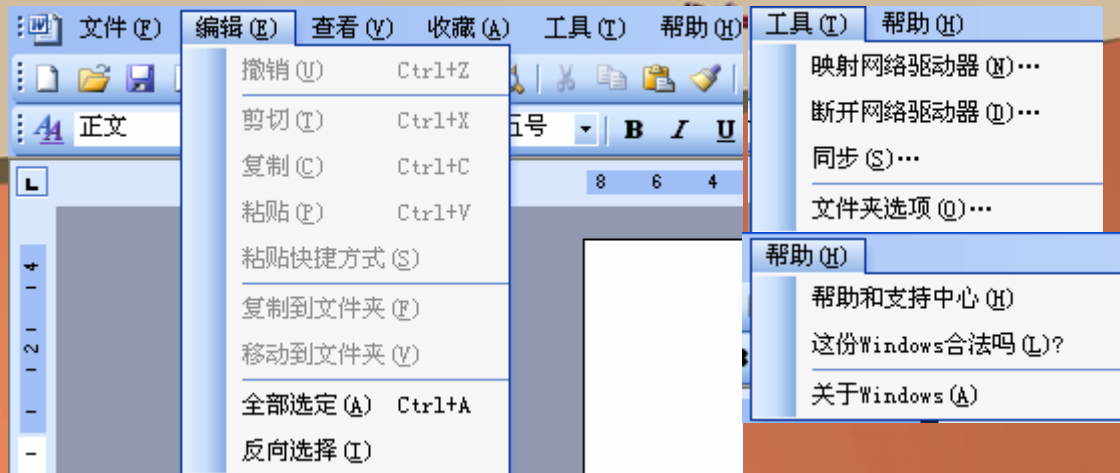
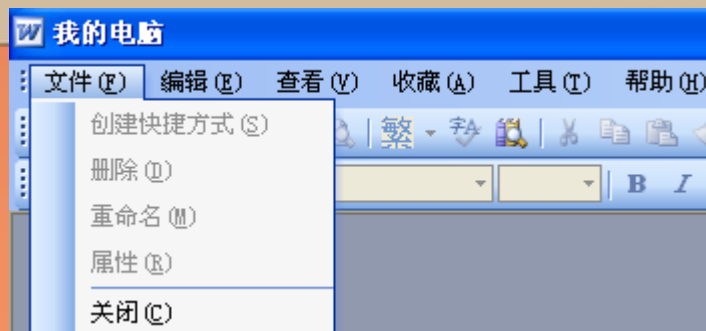
输入删除条目的序号, 例如: 3

确定

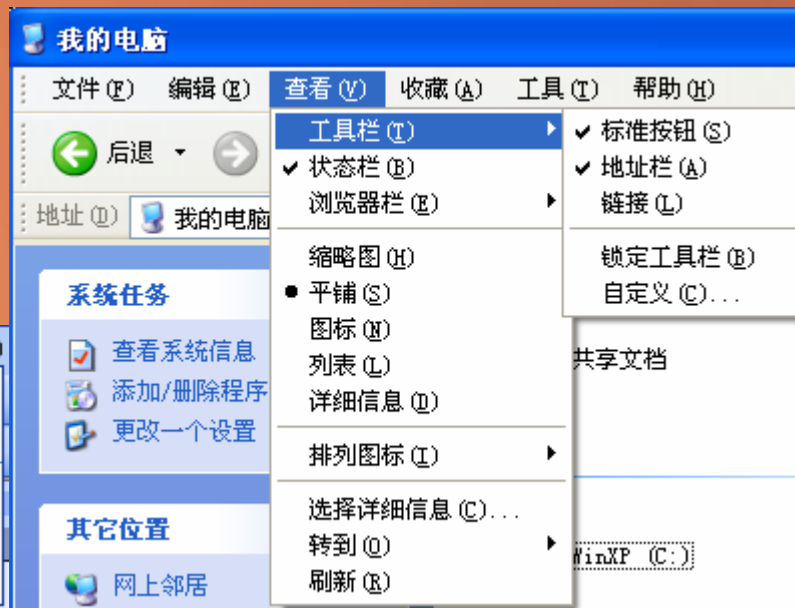
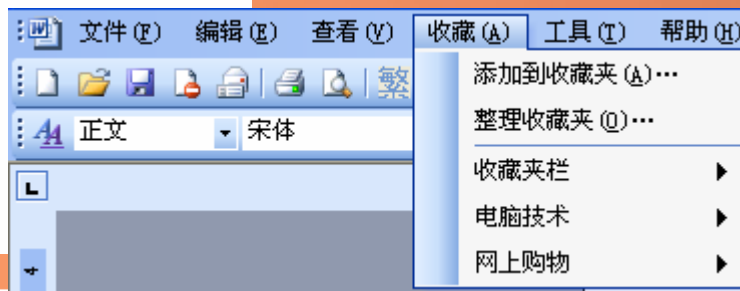
取消

2

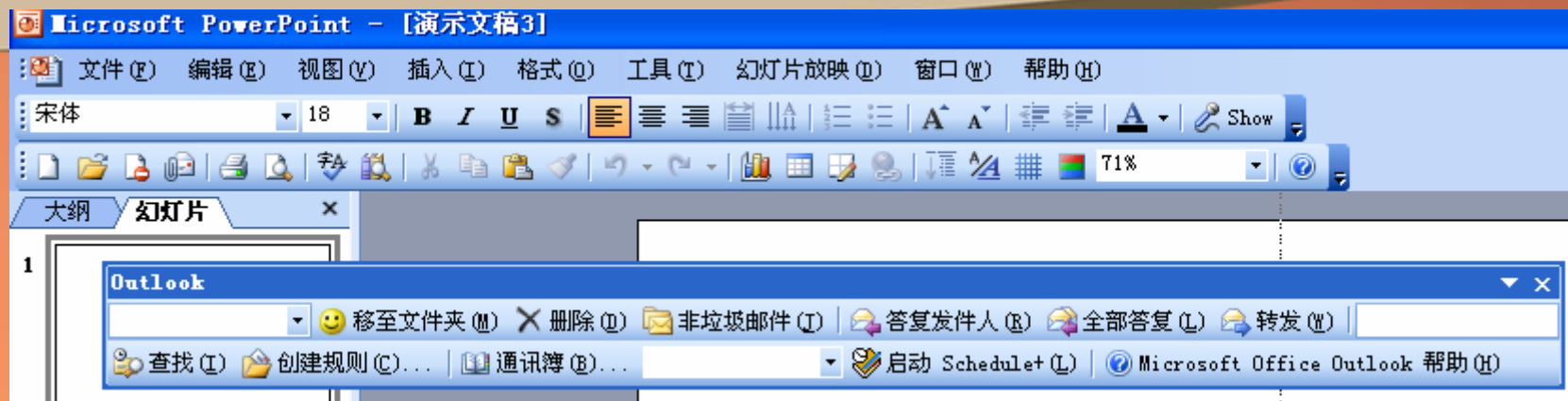
自定义菜单栏展示



Word中 仿我的电脑



自定义工具栏展示



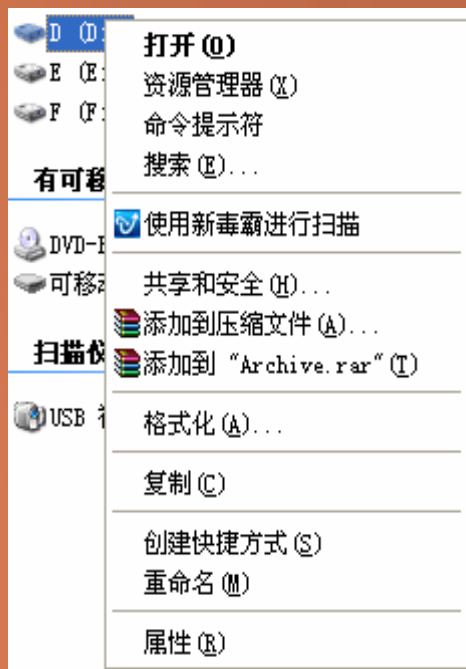
PowerPoint中显示
Outlook工具栏

自定义右键快捷菜单展示

Excel右键菜单,竟然变成了右键硬盘时的样子

| E | F | G | H |
|-------|----|------|------|
| 分组线 | 类型 | 可用 | 可见 |
| FALSE | 1 | TRUE | TRUE |
| FALSE | 1 | TRUE | TRUE |
| FALSE | | | |
| FALSE | | | |
| TRUE | | | |
| TRUE | | | |
| FALSE | | | |
| FALSE | | | |
| TRUE | | | |
| TRUE | | | |
| TRUE | | | |
| FALSE | | | |
| TRUE | | | |

打开(O)
资源管理器(X)
命令提示符
搜索(E) ...
使用新毒霸进行扫描
共享和安全(H) ...
添加到压缩文件(A) ...
添加到"Archive.rar"(T)
格式化(A) ...
复制(C)
创建快捷方式(S)
重命名(M)
属性(R)



关于本工具



关于作者



ryueifu

在读博士.以下五个QQ技术群的创建者

Office & VBA 61840693

WPS 193203228

OpenOffice 291644972

Mathematica 193192340

Tex 299894990

代表性作品有:计算器类,VB & VBE代码
插件类,Matlab,Mathematica,Maple,Latex等大
型软件和Excel的数据传递,API编程工具,Excel
各种棋类游戏,Excel数独,魔方等.Office各组件
之间的链接和交互控制,各组件的加载宏,模板
文件,教程小计上千个.

技术支持

<http://www.exceltip.net/forum.php?mod=viewthread&tid=45682&extra=>